

Manual LV-W200E-250E300E-300E1-500E1-750E1-1000E1



LVD0505079
LVD0504080

Anvendes f.eks. i fabriks- og lagerbygninger til træk og løft af gods.

CERTIFICATE OF INSPECTION

This product meets the enterprise standard of Q/RKX 06-2004. It has been examined and accorded with the standard and allowed to leave the factory.

Model No:

Inspector:

Date:

PACKING LIST

1. Winch whole machine 1 set
2. Clump weight, hook 1 set
3. Instruction manual 1 copy
4. Certificate of Inspection 1 copy
5. Packing list 1 copy
6. Special wrench 2 pieces

Egenskaber og anvendelse

LV-W serien bygger på KDJ grundmodellen produceret af Kaixun. Serien er udviklet på baggrund af gennemtestede principper kombineret med avanceret vestlig teknologi.

Væsentlige egenskaber er lille volumen, lav egenvægt, let installation og pålidelig ydelse.

Produktet er velegnet til og godkendt til brug for træk og løft af last. Anvendes f.eks. i lagerbygninger, højhuskonstruktioner samt ved last- og losning på havnearealer.

Strømforsyning er for de mindre modeller (op til LV-W300E) 230VAC og for større modeller (300E1 og opefter) 380VAC, hvilket muliggør anvendelse overalt hvor denne energikilde findes.

Den elektriske spænding (V) udgør normalt under 10 % af typeskiltets angivelse.

Produktet er ikke velegnet til brug i følgende miljø:

- Under -20 og over +40 °C
- Miljøer med eksplosionsfare f.eks. gasluftarter
- Giftige potentielt eksplosionsfarlige miljøer
- Kraftig udendørs nedbør eller torden.

Karakteristisk struktur

Motor:

230V spillene karakteriseres ved en enfaset motor . 3-fase (380V) spillene har den typiske 3-trins motor: hurtig start, lav inertie.

Isoleringsgrad B.

Gear:

Planetgear anvendes for at reducere hastigheden. Varmebehandlet hovedplade og planethjul sikrer pålidelig og langvarig funktion. Det støbte gearhus sikrer høj brudstyrke og maksimal præcision af roterende dele som herved kan udnytte den minimale friktion.

Bremse:

Elektromagnetisk friktionsbremse som sikrer lasten ved strømafbud. Skulle strømmen svigte vil den elektromekaniske friktionsbremse øjeblikkelig aktiveres, hvorved lasten sikres mod tilbagefald.

Tromle, wire og krog:

Stålwiren er monteret på tromlen med sikkerhedsbolt. Konstruktionen sikrer at wiren ikke falder af samt muliggør let bytte af wiren alternativt ændring af omløbsretning.

Vigtigste tekniske data

Model	KDJ-200E	KDJ-250E	KDJ-300E	KDJ-300E1	KDJ-500E1	KDJ-750E1	KDJ-1000E1
Rated load (kg)	200	250	300	300	500	750	1000
Speed (m/min)	10-15	10-15	10-15	10-15	12-18	12-18	12-18
lifting height (m)	29	29	29	29	58	58	58
Rated power (HP)	0.8	1	1.5	1.5	3	4	5.5
Voltage (v)	Single phase 230V			Three Phase 380V			
Frequency (Hz)	50Hz						
Current (A)	9	9.5	10	2.8	4.8	6.5	8.7
Capacity (μ F)	150	200	250
Diameter of the cable wire (mm)	5	5	6	6	9	9	11
Weight (kg)	36	40	49	44	136	149	156
Work system	S3-25% 20min Se note under skema						

S3-25 %: Efter en arbejdsperiode på 5 min. skal spillet afkøle i 15 min.

Valg og montering af strømkabel

Kablets specifikationer har betydning for spillets præstationer og livslængde.

Undgå at bruge mindre strømkabler end angivet i dette skema:

Single phase 230V	0.8HP	1HP	1.5HP
Cable line (mm ²)	4	4	6
Three phase 380V	1.5HP	3HP	4HP	5.5HP
Cable line (mm ²)	2.5	2.5	4	4

mm² angivelsen for strømkablerne gælder op til 50m. Herover anvendes tykkere strømkabler.

Sørg for at kablerne er monteret korrekt og solidt.

Tænd og sluk for strømmen på hovedafbryderen.

Efter hver indrulning af strømkablet kontrolleres at stikkene stadig er fastspændt og monteret solidt.

For at sikre mod overgang skal spillet forbindes til "jord".

Sikker brug af spillet

Uanset hvor maskinen monteres og anvendes kommer sikkerheden i første række!

Maskinen bør kun betjenes af kompetente brugere med viden om de potentielle risici.

Når maskinen arbejder, må andet personale ikke befinde sig ved krogen, eventuel løfteplatform eller under hængende last.

Det er ikke tilladt at anvende uoriginale reservedele eller maskinkomponenter.

Stålwirer, løfteplatforme eller andre hængende elementer skal kontrolleres regelmæssigt.

Konstateres skader eller brud skal elementet repareres eller udskiftes før maskinen anvendes igen.

Prøvekør spillet hver gang inden anvendelse og kontrollér følgende:

- a) Strømsik (grundigt og korrekt monteret)
- b) Fjernbetjening (tænd/sluk)
- c) Om der er unormale lyde under testbrug/kørsel
- d) Om stålkablet er skadet. Findes der brud eller flere brudte tråde i større sektioner skiftes wiren
- e) At wiren er placeret korrekt på trommen (ingen væsentlige overlapninger eller kryds)
- f) At der altid er mindst 3 omgange af wiren tilbage på tromlen når wiren er helt ude (fastgørelsen af wiren på tromlen er ikke dimensioneret til max. last)
- g) At maskinens fixering (montering på underlag) til stadighed er absolut maximal.
- h) Følg anvisningerne i denne manual ved brug afspillet.
- i) Undgå at anvende kroppen til endelig placering af hængende last.
- j) Sørg for at wiren er stram før løft/træk.
- k) Undgå at lade tung last hænge frit i for lang tid.
- l) Spillet må ikke bruges til persontransport.

Installation/montering og test

Montér spillet på et solidt og stabilt underlag. Anvend monteringshullerne i spillets fødder.

Afprøvning ved ibrugtagning:

Afvielser i strømspændingen må ikke overstige $\pm 10\%$ i forhold til spillets specifikationer.

Kontrollér at fjernbetjeningens manøvreknapper svarer til spillets reaktion (op/ned)

Løft og sænk testlasten adskillige gange for at sikre at der ikke er unaturlige vibrationer eller anden mistænkelig og ikke forventet adfærd fra spillet.

Kontrollér, at bremsen fungerer i forbindelse med løft (afbryd strømmen)

Vedligehold

Kontrollér wiren. Er den rusten eller anløbet køres den ud i fuld længde og smøres med fedt.

Smør spillets planetgear hver 3 måned.

Spillet bør anvendes regelmæssigt.

Allround gennemgå af spillet skal ske regelmæssigt og normalt 1 gang hvert år.

Almindelig fejldiagnose og løsninger

Almindelige fejl	Årsag	Løsning
Motoren starter ikke	ingen strøm Strømkabel defekt Fjernbetjening virker ikke Udbrændt kondensator	Tænd for strømmen Reparer kabel Reparer/juster fjernbetjening Skift kondensator (380V)
Kortslutning	Rectifier skadet (230V)	Skift rectifier
Last glider for længe efter stop	Bremsefjeder deform Friktions skive slidt For meget fedt på friktionsskive Overlæs	Skift bremsefjeder Check eller byt friktionsskive Fjern fedt Mindre læs
Usædvanlig høj støj	Mangler fedt/smøring Gear og lejer slidt efter lang tids brug Monteringsbolte løse	Smør Check gear- skift om nødvendigt Check monteringsbolte
Elektrisk lækage	Har ingen "jord"/stel Interne kabler rører spillets skal	Check og forbind til jord Check eller fjern intern kabling
Meget støj fra motor når der trykkes "op". Kan ikke løfte tung last	For få Volt For tyndt strømkabel Afstand mellem friktions skive og bremseblokke for lille Bremseklodser nedslidt	Check Volt Check strømkablet Skift friktions skive eller juster afstand (0,35-0,45mm) Skift bremseklodser

Ledningsdiagram kabel fjernbetjening

Diagram 230VAC spil (1 faset)

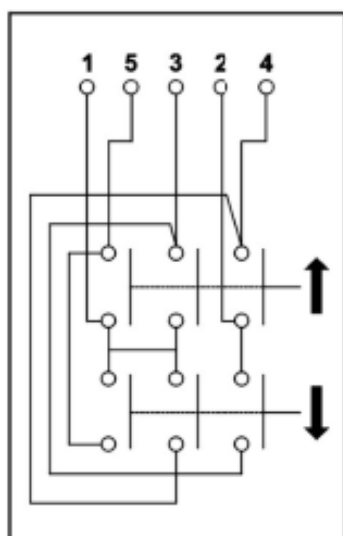
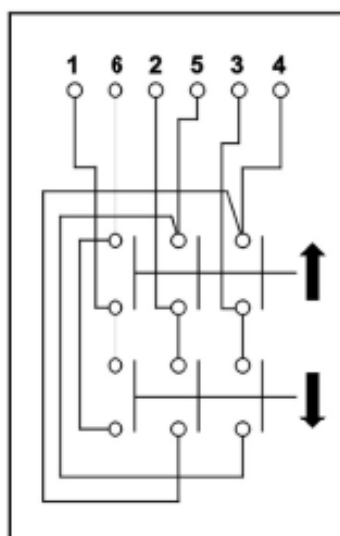
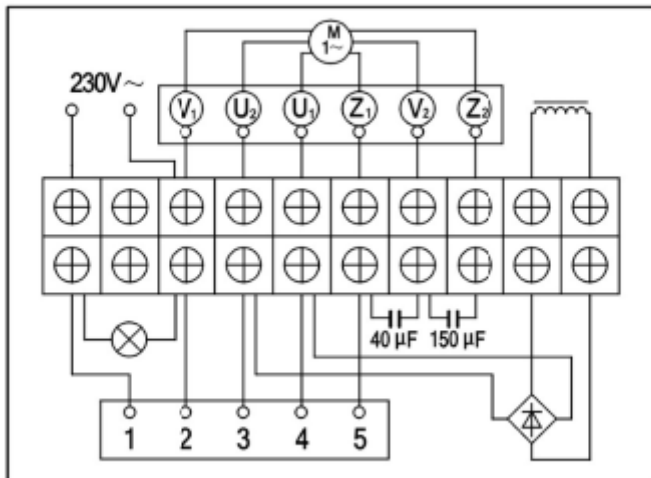


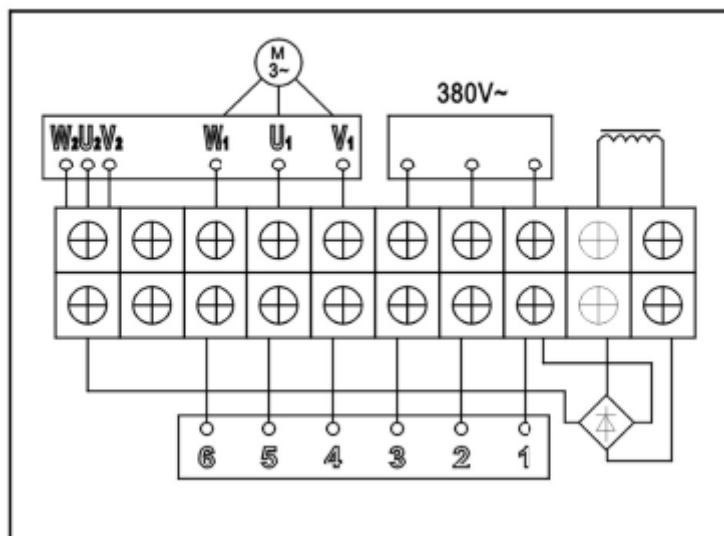
Diagram 380 VAC spil (3-faset)



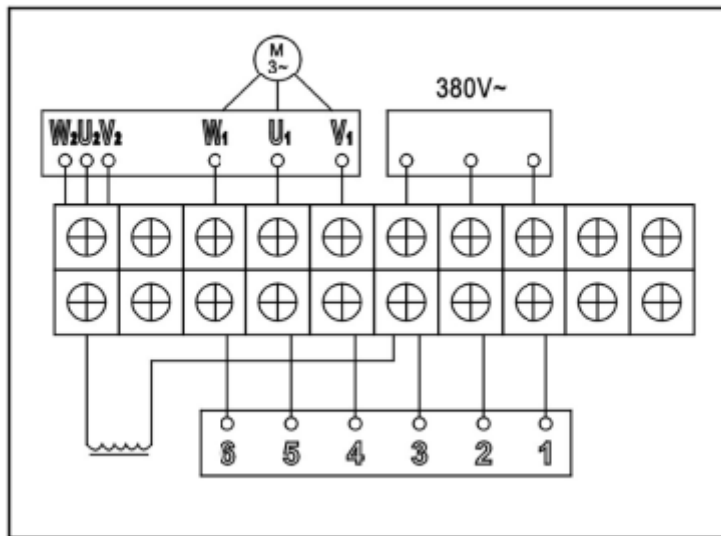
Ledningsdiagram-motor: LV-W 200E/250E/300E –en faset



Ledningsdiagram-motor: LV-W 300E1 –3-faset



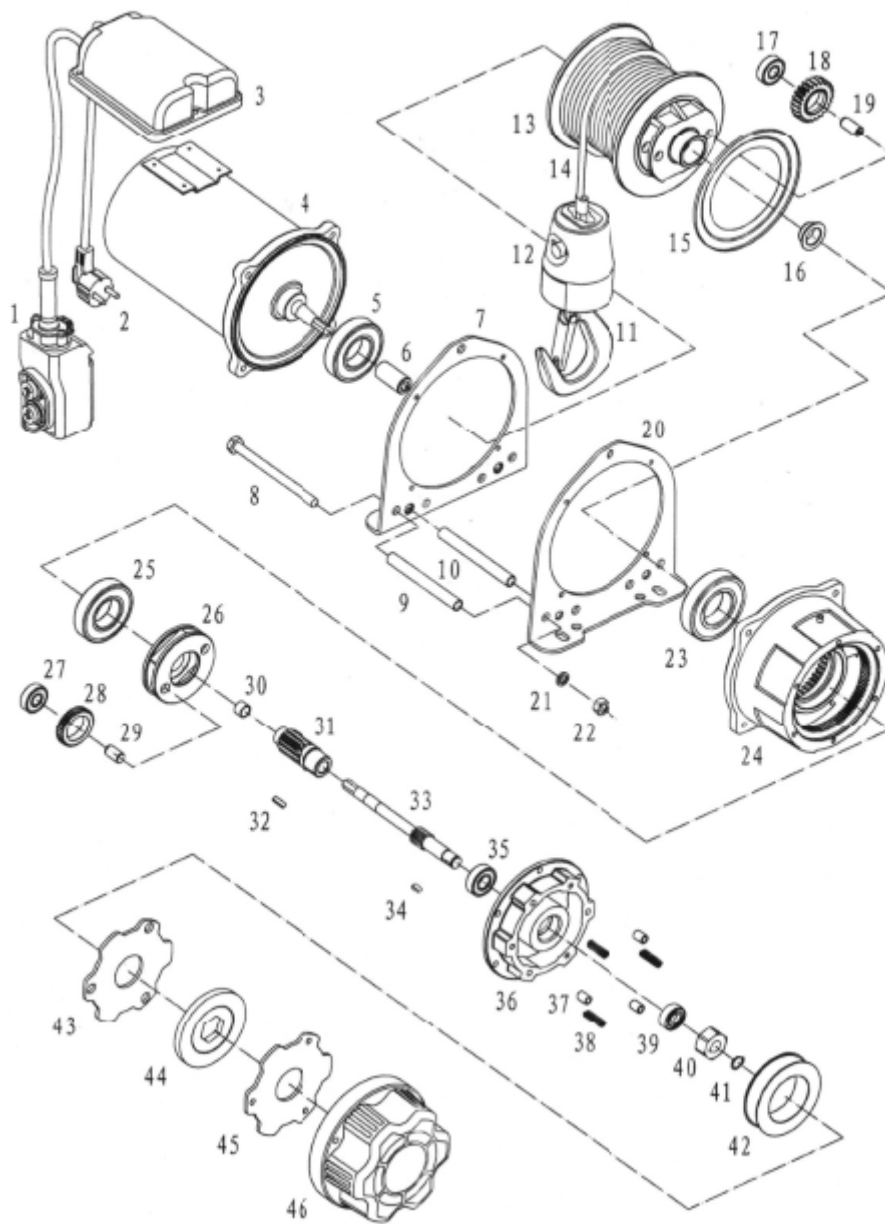
Ledningsdiagram-motor: LV-W 500E1/750E1/1000E1 –3- faset



Generelle specifikationer LV-W modeller

	LV-W200E	LV-W250E	LV-W300E	LV-W300E1	LV-W500E1	LV-W750E1	LV-W1000E1
Mål:Symbol							
A (bolthul för montering (antal x dia./mm))	4 x 10,5	4 x 10,5	4 x 10,5	14 x 10,5	4 x 14	4 x 14	4 x 18
B (mm)	142	142	172	172	400	400	400
C (mm)	142	142	142	142	330	330	330
D (mm)	510	525	540	548	922	922	935
E (mm)	210	210	210	210	372	372	372
F (mm)	246	246	246	246	430	430	430
G (tromlelængde/mm)	128	128	158	158	240	240	240
H (tromledia.mm)	94	94	90	90	140	140	140
Model/kapacitet	LV-W200E	LV-W250E	LV-W300E	LV-W300E1	LV-W500E1	LV-W750E1	LV-W1000E1
Løft/træk i enkelt wire (kg)	200	250	300	300	500	750	1000
Hastighed (m/min) v. frekvens 50Hz	10-15	10-15	12-18	10-15	12-18	12-18	12-18
Volt	220/230/240	220/230/240	220/230/240	380/415/480	380/415/480	380/415/480	380/415/480
Motor (hp/poler)	0.8 x 4	1.0 x 4	1.5 x 4	1.5 x 4	2.2 x 4	3.0 x 4	4.0 x 4
Løftehøjde m (enkelt wire)	29	29	29	29	58	58	58
wire (dia/mm/længde/m)	6 x 30	6 x 30	7 x 30	7 x 30	9 x 60	9 x 60	11 x 60
Netto vægt (kg) (ex. wire)	36	40	49	48	136	149	156
Cyklus (working rate)	25%ED (Maximum antal start: 150 /time)						

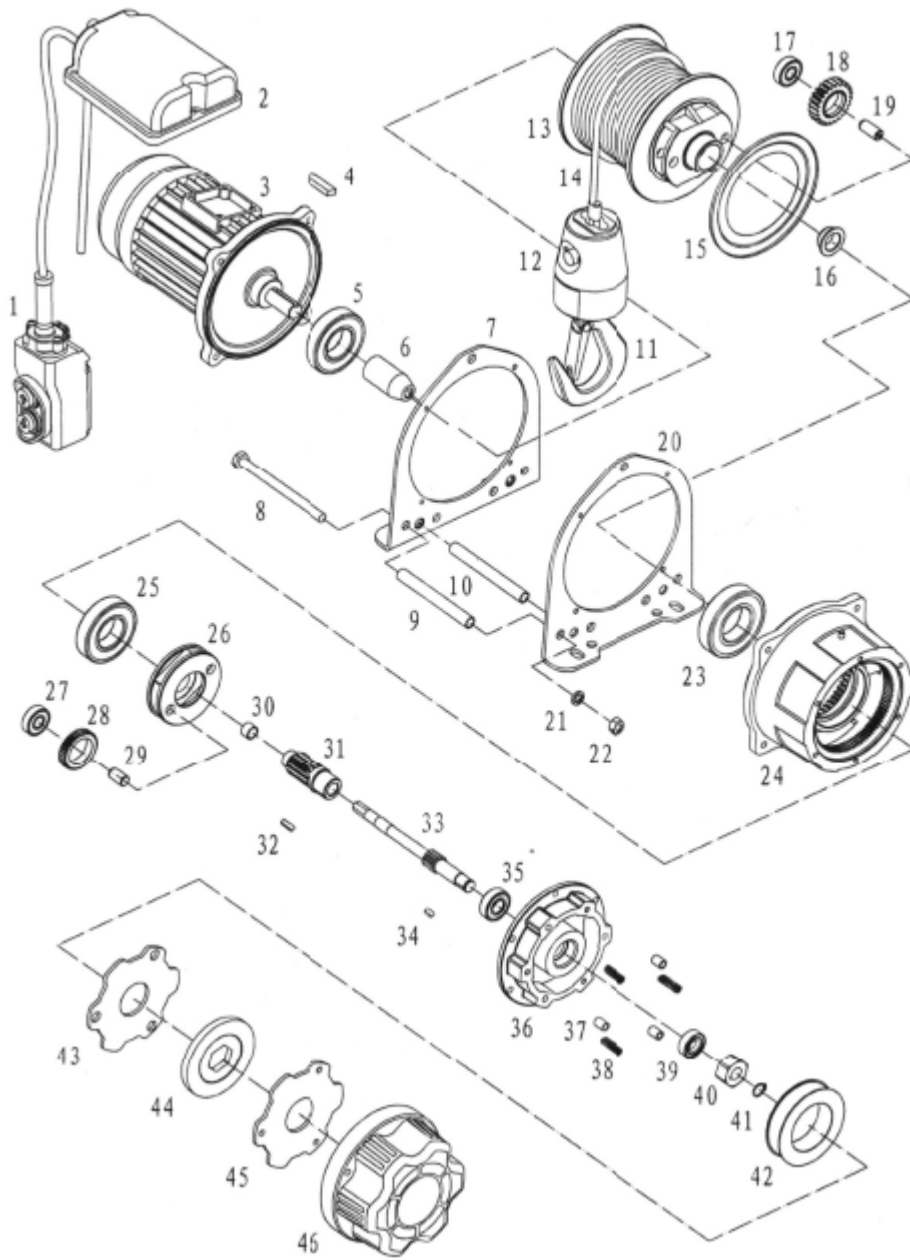
Fantomtegning LV-W200E7250E/300E



Reservedele

No.	Description	Qty	No.	Description	Qty
1	Control ass'y	1	24	Gear box	1
2	Power plug	1	25	Bearing	1
3	Electric box	1	26	Gear shelf	1
4	Induction motor	1	27	Bearing	2
5	Bearing	1	28	1rd gear	2
6	Sleeve	1	29	1rd gear shaft	2
7	Motor support rack	1	30	Axle collar	1
8	Bolt	3	31	2rd shaft	1
9	Rack fixed tube	3	32	Flat key	1
10	Tube	1	33	1rd shaft	1
11	Hook	1	34	Flat key	1
12	Block	1	35	Bearing	1
13	Drum	1	36	Gear box cover	1
14	Wire rope	1	37	Brake fixed tube	3
15	Plate	1	38	Brake spring	3
16	Axle collar	1	39	Oil seal	1
17	Bearing	2	40	Brake sleeve	1
18	2rd gear	2	41	Axle elastic collar	1
19	2rd gear shaft	2	42	Winding	1
20	Gear box support rack	1	43	Active brake flake	1
21	Spring washer	3	44	Friction flake	1
22	Nut	3	45	Static brake flake	1
23	Bearing	1	46	Plastic back cover	1

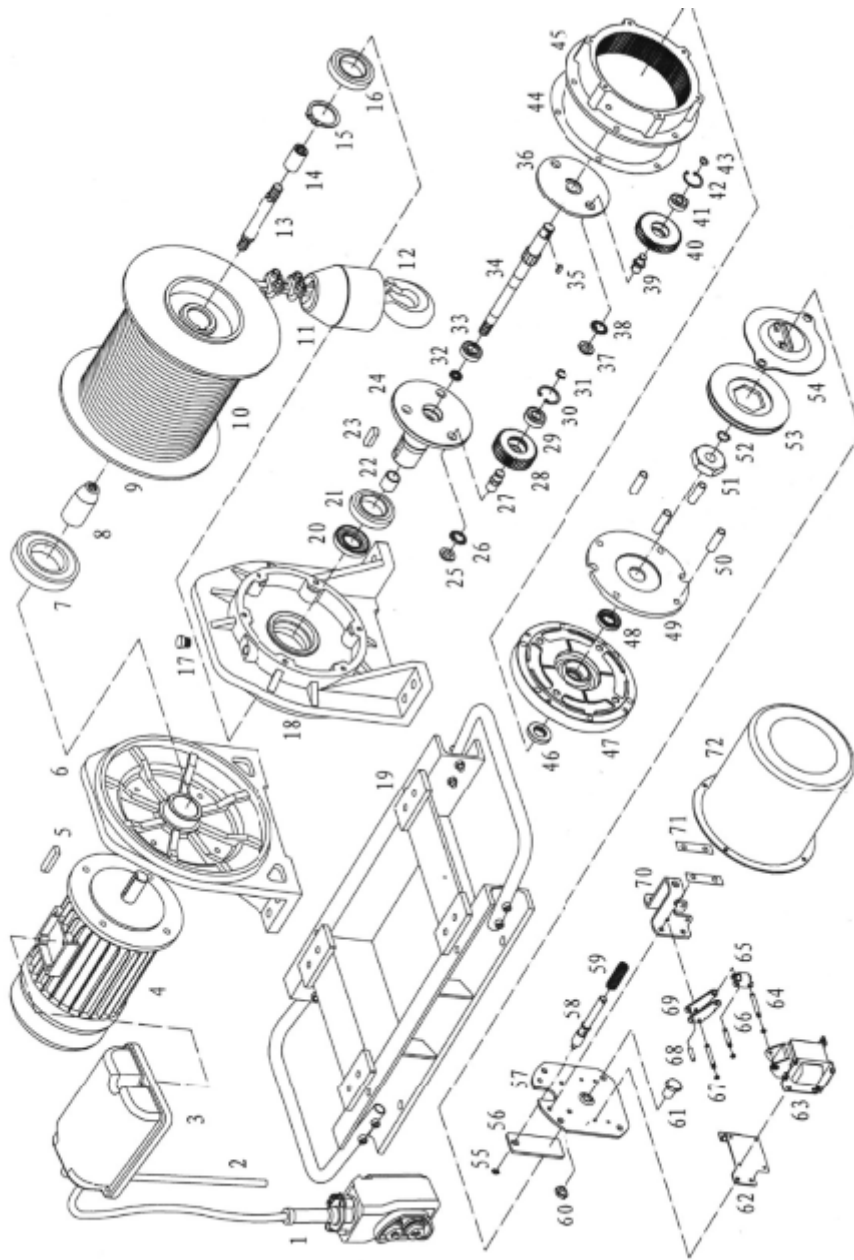
Fantomtegning LV-W300E1



Reservele LV-W300E1

No.	Description	Qty	No.	Description	Qty
1	Control ass'y	1	24	Gear box	1
2	Electric box	1	25	Bearing	1
3	Induction motor	1	26	Gear shelf	1
4	Flat key	1	27	Bearing	2
5	Bearing	1	28	1rd gear	2
6	Sleeve	1	29	1rd gear shaft	2
7	Motor support rack	1	30	Axle collar	1
8	Bolt	3	31	2rd shaft	1
9	Rack fixed tube	3	32	Flat key	1
10	Tube	1	33	1rd shaft	1
11	Hook	1	34	Flat key	1
12	Block	1	35	Bearing	1
13	Drum	1	36	Gear box cover	1
14	Wire rope	1	37	Brake fixed tube	3
15	Plate	1	38	Brake spring	3
16	Axle collar	1	39	Oil seal	1
17	Bearing	2	40	Brake sleeve	1
18	2rd gear	2	41	Axle elastic collar	1
19	2rd gear shaft	2	42	Winding	1
20	Gear box support rack	1	43	Active brake flake	1
21	Spring washer	3	44	Friction flake	1
22	Nut	3	45	Static brake flake	1
23	Bearing	1	46	Plastic back cover	1

Fantomtegning LV-W500E1/750E1/1000E1



Reservedele LV-W500E1/750E1/1000E1

No.	Description	Qty	No.	Description	Qty	No.	Description	Qty	No.	Description	Qty
1	Control ass'y	1	19	Base plate	1	37	Round nut	2	55	Axle elastic collar	1
2	Power cord	1	20	Oil seal	1	38	Lock washer	2	56	Brake depressor	1
3	Electric box	1	21	Bearing	1	39	1rd gear shaft	2	57	Brake setting plate	1
4	Induction motor	1	22	Axle collar	1	40	1rd gear	2	58	Brake shaft	1
5	Flat key	1	23	Flat key	1	41	Bearing	2	59	Brake spring	1
6	Motor support rack	1	24	Strength shaft	1	42	Hole elastic collar	2	60	Nut	1
7	Bearing	1	25	Round nut	3	43	Axle elastic collar	2	61	Adjusting bolt	1
8	Sleeve	1	26	Lock washer	3	44	Paper enclose	1	62	Setting plate	1
9	Drum	1	27	2rd gear shaft	3	45	Gear box	1	63	Electromagnet	1
10	Wire rope	1	28	2rd gear	3	46	Bearing	1	64	Connection pin	2
11	Block	1	29	Bearing	3	47	Gear box cover	1	65	Connection plate	1
12	Hook	1	30	Hole elastic collar	3	48	Oil seal	2	66	Connection pin	1
13	Coupling	1	31	Axle elastic collar	3	49	Static tray	1	67	0 ring	6
14	Sleeve	1	32	Oil seal	1	50	Brake fixed tube	4	68	Connection pin	1
15	Axle elastic collar	1	33	Bearing	1	51	Brake sleeve	1	69	Connection plate	1
16	Bearing	1	34	1rd shaft	1	52	Axle elastic collar	1	70	Setting shelf	1
17	Oil plug	1	35	Flat key	1	53	Friction flake	1	71	Stopping race	2
18	Gear box support rack	1	36	2rd shaft	1	54	Active brake flake	1	72	Plastic back cover	1